



جامعة السلام الدولية  
دليل كلية الصيدلة

2025-2026



**اعداد أ. مروان الحاسي**

**تحت إشراف**

**مدير الشؤون الإدارية**

**أ. ميادة بوزيد بوشناف**

**جامعة السلام الدولية**  
Assalm International University

**تصميم**

**أ. توفيق نجيب الحصادي**



## الصفحة

## الموضوع

3

نبذة عن الكلية

3

رسالة الكلية

3

رؤية الكلية

3

اهداف الكلية

5

الهيكل التنظيمي

6

عدد اعضاء هيئة التدريس المتعاونين (2025-2024)

6

الاقسام العلمية

6

الامتحانات والتقييم

7

توزيع الدرجات

8

تقديرات ونسب النجاح والرسوب

9

الامكانيات المادية

جامعة السلام الدولية  
Assalm International University

A.I.U



## نبذة عن الكلية

من منطلق الاهتمام التي تشهدها البلاد في مختلف المجالات وخاصة مجالات الصحة والتعليم ، وذلك من أجل الارتقاء بالخدمات الصحية والعلاجية المقدمة للمواطن ، و بناء على تعليمات رئيس الجامعة فقد تم إنشاء كلية الصيدلة بأقسامها المختلفة لتكون ضمن منظومة جامعة السلام الدولية فى عام (2018) ، يحصل خريج الكلية على درجة بكالوريوس صيدلة

### رسالة الكلية:

تسعى كلية الصيدلة إلى إعداد خريجين مؤهلين علمياً ومهنيًا في برنامجي الصيدلة ودكتور الصيدلي، عبر بيئة تعليمية محفزة، ومناهج حديثة، وبحث علمي رصين، ومشاركة فعالة في تطوير الخدمات الصحية، بما يسهم في تحسين جودة الحياة في المجتمع الليبي. رؤية الكلية:

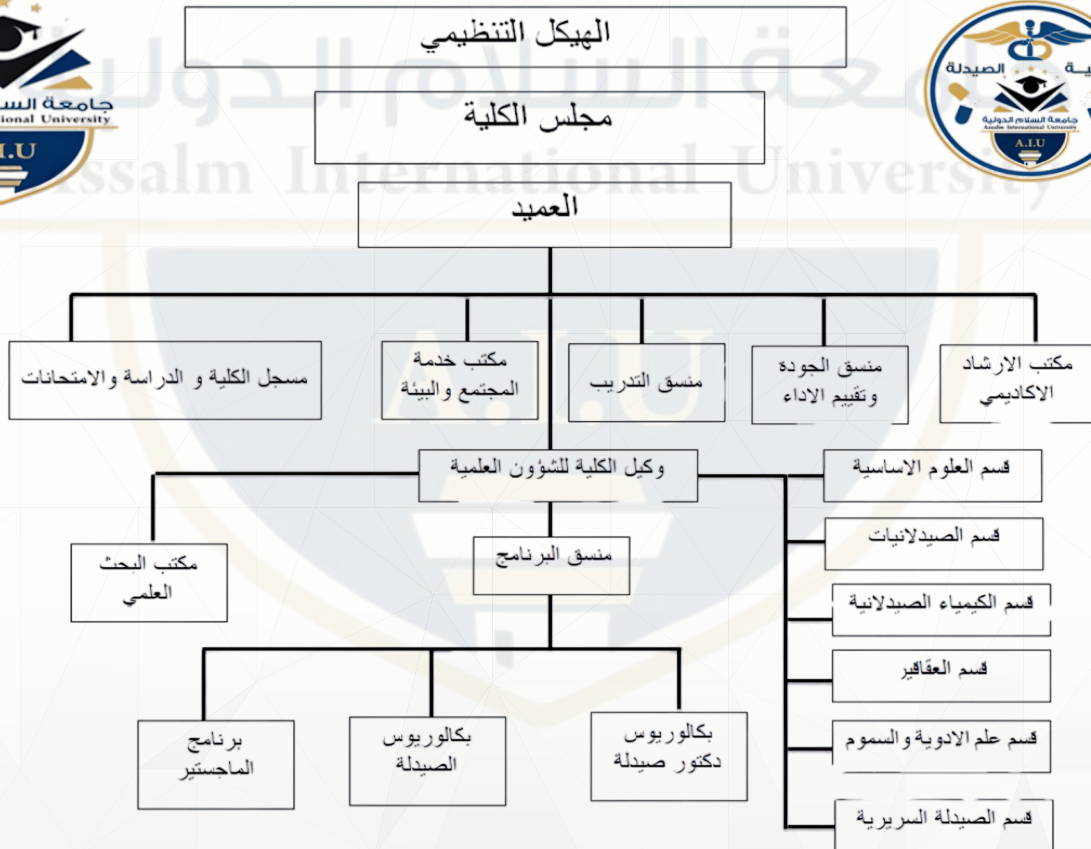
التميز والريادة في التعليم الصيدلاني والبحث العلمي والممارسة المهنية، لتكون الكلية مرجعاً وطنياً في إعداد صيادلة ودكاترة صيدلة مؤهلين لخدمة المجتمع والارتقاء بالرعاية الصحية في ليبيا. أهداف الكلية:

### تسعى الكلية لتحقيق الأهداف التالية:

- 1- إعداد صيادلة ودكاترة صيدلة يتمتعون بكفاءة علمية ومهارات مهنية عالية، تلبي احتياجات سوق العمل المحلي والإقليمي.
- 2- تطوير منظومة التعليم الصيدلاني من خلال تحديث المناهج والبرامج التعليمية بما يتماشى مع التقدّم العلمي والتقني في علوم الصيدلة والرعاية الصحية.
- 3- تعزيز البحث العلمي وتشجيع أعضاء هيئة التدريس والطلبة على الانخراط في مشاريع بحثية تساهم في تطوير القطاع الصحي والصيدلاني.
- 4- تنمية المهارات الإكلينيكية والاتصالية لدى الطلبة، وتمكينهم من أداء دور فعّال في تقديم الرعاية الصيدلانية المتكاملة.
- 5- تحفيز الطلبة على التعلم المستمر ومتابعة الدراسات العليا والتخصصات الدقيقة في مختلف مجالات الصيدلة.
- 6- المساهمة في تحسين جودة الخدمات الصحية من خلال المشاركة المجتمعية والفعاليات الصحية والتعاون مع المؤسسات الطبية.



- 7- تقديم برامج التعليم الصيدلاني المستمر للصيادلة العاملين، لتعزيز معارفهم ومهاراتهم ومواكبة التطورات الحديثة في المهنة.
- 8- تعزيز الانتماء الوطني والقيم الأخلاقية والمهنية لدى الطلبة، وبناء شخصيتهم بما يحقق التميز والريادة.
- 9- بناء شراكات استراتيجية مع الجهات الأكاديمية والصحية محليًا ودوليًا، لتبادل الخبرات وتطوير الأداء الأكاديمي والمهني.
- 10- تفعيل نظام إدارة الجودة الشاملة في جميع مفاصل الكلية لضمان التميز الأكاديمي والإداري.





## عدد اعضاء هيئة التدريس المتعاونين (2024-2025)

القسم	محاضر مساعد	محاضر	استاذ مساعد	استاذ مشارك	استاذ	المجموع
علم الادوية و السموم	--	----	2	1	--	3
العقاقير	1	--	--	1	--	2
الصيدلانيات	3	----	--	--	--	3
الكيمياء الصيدلانية	2	---	1	--	----	3
العلوم الاساسية	2	1	3	--	--	6
الصيدلة السريرية	2	----	----	----	----	2
المجموع	10	2	6	2	----	20

### الأقسام العلمية

تتكون الكلية من الاقسام العلمية التالية:

- v قسم الصيدلانيات
- v قسم الكيمياء الصيدلانية
- v قسم علم الادوية و السموم
- v قسم العقاقير
- v قسم العلوم الاساسية
- v قسم الصيدلة السريرية

### الامتحانات و التقييم:

ينتقل الطالب من فصل دراسي الى الذي يليه بعد ان يجتاز امتحان نهاية الفصل الدراسي في جميع المواد الدراسية للفصل الدراسي.  
يتم تقييم الطلاب من خلال امتحان نظري للمواد الدراسية النظرية و امتحان نظري و عملي للمواد العملية.

يمتحن الطالب في المقررات الدراسية في نهاية كل فصل دراسي (Final Exam) ويمثل 40% من المجموع الكلي, كما يتم امتحان تقييمي لكل مقرر دراسي خلال الفصل الدراسي (Midterm and lab Exam) تمثل 60% من المجموع الكلي لدرجة المقرر.



## الامتحانات النهائية:

1. تكون الامتحانات النهائية من دور واحد فقط.
  2. يعامل الطالب الباقي للإعادة في أي الفصول الدراسية معاملة الطالب المستجد وعليه إعادة المقررات الدراسية التي رسب فيها، نظرياً وعملياً , ويرصد له التقدير الحاصل عليه.
  3. ينقل الطالب إلى الفصل الدراسي التالي بعد نجاحه في جميع المواد المقررة في الفصل السابق وينطبق هذا الشرط على جميع الفصول الدراسية حسب ما تنص عليه اللوائح والقرارات بالخصوص.
  4. إذا تغيب الطالب عن أداء الامتحان النهائي في الدور الأول يعطى درجة صفر في امتحان المقرر الذي تغيب فيه.
- يحظر على الطالب المتقدم للامتحان ما يلي:
1. اصطحاب أي كتاب أو ورقة - ولو كانت خالية من الكتابة - عدا ما تسمح به لجنة الامتحانات والمراقبة.
  2. الكلام أثناء الامتحان او القيام بأي عمل من شأنه الإخلال بنظام الامتحان.



ملاحظات	النسبة المئوية	نوع و تاريخ التقييم	طرق التقييم
	20%	Mid term exam (6th week	-It is the form of the mid semester exam of theoretical part
	10%	Active learning evaluation (time interval)	TBL, Assignments, Oral presentations, Quizzes and case study
	10%	Attendance of students	
	10%	The student performance during each practical session is evaluated. Lab Attendance of students	Continuous Practical Assessment
	10%	14th week of first term.	Final lab
	30%	16th week of first term.	Final examination (Written, )
	10%	16th week of first term.	oral
	100%		المجموع

### تقديرات ونسب النجاح و الرسوب

#### نظام التقييم:

- من 85 إلى 100% من مجموع الدرجات = ممتاز (A)  
من 75 إلى اقل من 85% من مجموع الدرجات = جيد جدا (B)  
من 65 إلى اقل من 75% من مجموع الدرجات = جيد (C)  
من 60 إلى اقل من 65% من مجموع الدرجات = مقبول (D)  
من 35 إلى اقل من 60% من مجموع الدرجات = ضعيف (F)  
اقل من 35% من مجموع الدرجات = ضعيف جدا



بالنسبة للمقررات الدراسية في الفصل الدراسي الاول (الاعدادي) او المشار اليها بالعلامة (\*):

من 85 إلى 100% من مجموع الدرجات = ممتاز

من 75 إلى اقل من 85% من مجموع الدرجات = جيد جدا

من 65 إلى اقل من 75% من مجموع الدرجات = جيد

من 50 إلى اقل من 65% من مجموع الدرجات = مقبول

من 30 إلى اقل من 50% من مجموع الدرجات = ضعيف

اقل من 30% من مجموع الدرجات = ضعيف جدا

تعتبر الطالب راسباً في الحالات الآتية:

1. إذا تحصل على درجات أقل من 60% من مجموع الدرجات للمقرر في العادة الواحدة.

إذا تحصل على درجات أقل من 35% في الامتحان النظري التحريري مهما كان مجموع درجات العادة.

2. المواد الأساسية للفصل الدراسي الاعدادي يشار لها بالعلامة (\*): يعتبر الطالب راسباً إذا تحصل على مجموع درجات اقل من 50% أو اقل من 30% من مجموع درجات النظري التحريري مهما كان مجموع درجات العادة.

الإمكانات المادية

أ- القاعات الدراسية و المدرجات

تتوفر في الكلية عدد من القاعات الدراسية ذات ساعات مختلفة بالإضافة الى مدرج رئيسي.

ب- المعامل

يوجد عدد من المعامل لتغطية الجانب العملي للمقررات الدراسية للكلية كالتالي:

- معمل العقاقير والنواتج الطبيعية
- معمل الكيمياء الصيدلانية والصيدلانيات
- معمل الجراثيم والعلوم الطبية الاساسية
- معمل علم الادوية والسموم.
- معمل المهارات السريرية



## أ- المكتبة

تتوفر مكتبة مركزية بها العديد من المراجع و الدوريات الورقية و الإلكترونية بالإضافة لتوفير مساحة مميزة لمساعدة الطلاب على الدراسة

## ب- المكاتب الادارية

عدد من المكاتب التي تقدم الدعم لكلا من الطلاب و اعضاء هيئة التدريس و الموظفين و قاعة رئيسة لا دارة الاجتماعات

## ت- الادارات الداعمة

وتشمل مكتب للتصوير و مكتب لتقديم دعم نشاطات الطلاب

## ث- الدعم الإلكتروني

يوجد موقع الكتروني: [info@aiu.edu.ly](mailto:info@aiu.edu.ly)

و منصة الكترونية

بالإضافة الى صفحات التواصل الاجتماعي

اعتماد عميد الكلية  
د.فاطمة الشيباني